

INÍCIO

Para entrar no módulo Configuração do sistema do painel de controle:

1. Na tela Início, toque no logotipo no canto inferior direito.
Digitar: Código do instalador mestre.
Tocar em: Configuração do sistema.

Ou

2. Na tela Início:
Tocar em: Segurança > Menu > Caixa de ferramentas.
Digitar: Código do instalador mestre.
Tocar em: ▶ ▶ Caixa de ferramentas do Instalador > Configuração do sistema

Para navegar pelas perguntas e opções no módulo Configuração do sistema:

Toque em ◀ ou ▶ para rolar entre as opções na tela ativa.

Toque em ▲ ou ▼ para passar para a pergunta da tela anterior ou seguinte.

Para obter informações detalhadas de programação, consulte as instruções de instalação do dispositivo periférico ou o *Guia de Instalação e Programação do painel de controle* em dealer.2gig.com.

PROGRAMAÇÃO DE CAMPO PARA COMUNICAÇÃO

Q13: SELECIONE A VOZ BIDIRECIONAL (0 a 2)

Tocar em: **Ir para.** Digite 13 para selecionar uma opção de voz bidirecional.

Selecionar: **Voz bidirecional (0 a 2)** Depois, pressione ▶ para selecionar (1) Permanecer na linha ou (2) Permanecer na linha incluindo Alarmes de fogo ou de CO. Toque em ▼

PARA CONFIGURAR A CÉLULA BÁSICA - Q8: SELECIONE O DISCADOR (0 A 1)

Tocar em: **Ir para.** Digite 08 para selecionar o discador.

Selecionar: **Discador (0 a 1)** Pressione ▶ para selecionar (0) Desabilitado. Toque em ▼

PARA CONFIGURAR POTS PRIMÁRIO - Q8: SELECIONE O DISCADOR (0 A 1)

Tocar em: **Ir para.** Digite 08 para selecionar o discador.

Selecionar: **Discagem (0 a 1)** Pressione ▶ para selecionar (1) Habilitado. Toque em ▼

Tocar em: **Ir para.** Digite 63 para selecionar a detecção de falha telefônica.

Selecionar: **Detecção da falha telefônica (0 a 1)** Pression ▶ para selecionar (1) Habilitado. Toque em ▼

Tocar em: **Ir para.** Digite 11 para inserir o número do telefone da CM.

Selecionar: **Número do telefone da CM nº 1 (0-25 dígitos)** Digite o número. Toque em ▼

Tocar em: **Ir para.** Digite 11 para inserir o número do telefone da CM.

Selecionar: **Número do telefone da CM nº 2 (0-25 dígitos)** Digite o número. Toque em ▼

Q1 PROGRAMAÇÃO DA ZONA SEM FIO

Q1: SELECIONE O SENSOR RF nº (01 a 48, 63 a 74)

Selecionar: **Sensor RF nº (01 a 48, 63 a 74)** ▶ para selecionar a opção de zona desejada. Toque em ▼

Selecionar em: **Tipo de sensor RF nº** ▶ para selecionar tipo. Toque em ▼

Selecionar em: **Código do equipamento do sensor RF** ▶ para selecionar o código (consulte *Códigos de equipamentos* na página 4). Toque em ▼

Digitar: **Número de série do sensor RF nº (7 dígitos)** Digite o número de série ou coloque o painel de controle no modo de reconhecimento tocando em **Deslocamento > Reconhecer** e acione o sensor para transmitir o número de série dele para o painel de controle.

Selecionar: **Idade do equipamento do sensor RF nº** ▶ para selecionar (1) *Novo* ou (2) *Existente* Toque em ▼

PROGRAMAÇÃO DA ZONA SEM FIO Q1 (Continuação)

Selecionar: **Número do loop do sensor RF nº** ▶ para selecionar (1) 1, (2) 2 ou (3) 3:
1-Use Loop 1 para todos os produtos 2GIG (exceto como observado nos loops abaixo)
2-Contato estreito de porta/janela usando interruptor interno
3-Sensores de inundação/congelamento.
Toque em ▼

Selecionar: **Atraso do discador do sensor RF nº (0 a 1)** ▶ até a opção desejada ▼

Construir: **Descritor de voz do sensor RF nº** Toque em **Inserir.** Toque em ▶ para rolar as palavras disponíveis ou digitar o código de 3 dígitos associado à palavra desejada. Toque em **Inserir** novamente antes de adicionar outra palavra. Há no máximo cinco (5) palavras. Consulte *Descritores de voz* na página 4. Toque em ▼

Selecionar em: **Selecione Relatórios do sensor RF nº (0 a 1)** ▶ para selecionar (1) *Habilitado* ou (2) *Desabilitado.* Toque em ▼

Selecionar: **Selecione Sensor RF nº supervisionado (0 a 1)** ▶ para selecionar (1) *Habilitado* ou (2) *Desabilitado.* Toque em ▼

Selecionar em: **Toque de alarme do sensor** ▶ para selecionar o toque de alarme. Toque em ▼

TELA RESUMO DO SENSOR RF nº

O resumo mostra as configurações de cada sensor. Toque em **Editar próximo** para adicionar o próximo sensor RF ou toque em **Editar atual** para reconfigurar o sensor RF atual. Toque em **Ignorar** para mover para *Programação de sensor com fio Q2.*

PROGRAMAÇÃO DE SENSOR COM FIO Q2

Se não for necessária nenhuma programação de sensor, toque em **Ignorar** para ir para *Programação do controle de alarme Q3.*

Q2: DIGITE O SENSOR RF nº COM FIO (1 a 2)

Selecionar: **Tipo (Zona) de sensor** ▶ até a opção desejada ▼

Selecionar: **Idade do equipamento (Novo/Existente)** ▶ até a opção desejada ▼

Selecionar: **Estado normal** ▶ até a opção desejada ▼
(0) *Não usado*, (1) *Normalmente fechado*, (2) *Normalmente aberto* ou (3) *Misturado sem nenhum EOL.* Toque em ▼

Selecionar: **Atraso do discador (Habilitado/Desabilitado)** ▶ até a opção desejada ▼

Construir: **Descritor de voz do sensor RF nº** Toque em **Inserir.** Toque em ▶ para rolar as palavras disponíveis ou digitar o código de 3 dígitos associado à palavra desejada. Toque em **Inserir** novamente antes de adicionar outra palavra. Há no máximo cinco (5) palavras. Consulte *Descritores de voz* na página 4. Toque em ▼

Selecionar: **Relatórios do sensor (Habilitado/Desabilitado)** ▶ até a opção desejada ▼

Selecionar: **Toque de alarme do sensor** ▶ até a opção desejada

TELA RESUMO DO SENSOR COM FIO nº

O resumo mostra as configurações de cada sensor. Toque em **Editar próximo** para adicionar o próximo sensor com fio ou toque em **Editar atual** para reconfigurar o sensor com fio atual. Toque em **Ignorar** para mover para *Programação do controle de alarme Q3.*

PROGRAMAÇÃO DO CONTROLE DE ALARME Q3

Q3: SELECIONE O CONTROLE REMOTO nº (1 a 8)

Selecionar: **Controle remoto <nº> usado (0 a 1)** ▶ para selecionar (1) *Desabilitado* ou (2) *Habilitado.* Toque em ▼

Selecionar: **Código do equipamento do controle remoto <nº>** ▶ para selecionar o código (consulte *Códigos de equipamentos* na página 4). Toque em ▼

Comece sempre selecionando o recurso Z-Wave antes de programar um dispositivo Z-Wave no painel de controle.

Q79: SELECIONE O RECURSO Z-WAVE (0 a 3)

- Tocar em:** **Ir para.** Digite **79** para selecionar um recurso Z-Wave.
- Selecionar:** **Selecione o recurso Z-Wave (0 a 3)** ▶ para selecionar (0) *Desabilitado e Oculto*, (1) *Desabilitado mas Visível*, (2) *Habilitado no Painel*, *Acesso Remoto Desabilitado* ou (3) *Habilitado no Painel*; *Regras Desabilitadas*, *Acesso Remoto Habilitado*. Toque em ▼

Q80: SELECIONE O RECURSO Z-WAVE (0 a 1)

- Tocar em:** **Ir para.** Digite **80** para selecionar um recurso de interruptores Z-Wave.
- Selecionar:** **Selecione o recurso Z-Wave (0 a 1)** ▶ para selecionar (0) *Desabilitado* ou (1) *Habilitado*. Toque em ▼

Q82: SELECIONE O RECURSO DE FECHADURAS Z-WAVE (0 a 1)

- Tocar em:** **Ir para.** Digite **82** para selecionar um recurso de fechaduras Z-Wave.
- Selecionar:** **Selecione o recurso Z-Wave (0 a 1)** ▶ para selecionar (0) *Desabilitado* ou (1) *Habilitado*. Toque em ▼

Q83: SELECIONE AS UNIDADES DE VISUALIZAÇÃO DE TEMPERATURA (0 a 1)

- Tocar em:** **Ir para.** Digite **83** para selecionar um recurso de fechaduras Z-Wave.
- Selecionar:** **Selecione o recurso Z-Wave (0 a 1)** ▶ para selecionar (0) *Graus Fahrenheit* ou (1) *Graus Celsius*. Toque em ▼

ADICIONANDO UM TERMOSTATO, INTERRUPTOR OU FECHADURA

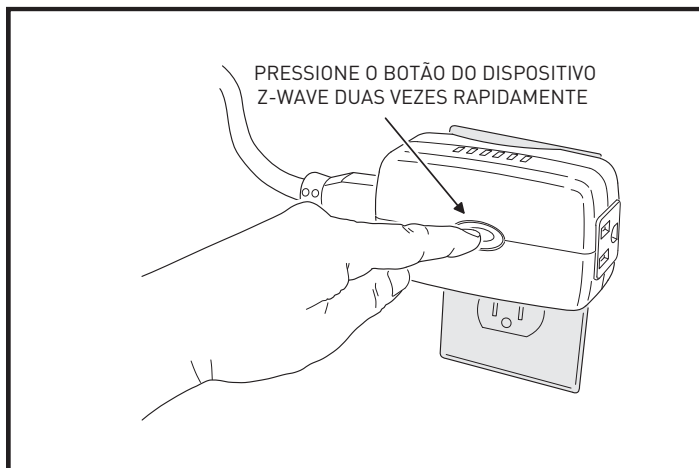
Para adicionar um dispositivo Z-Wave ao painel de controle:

- Tocar em:** **Serviços em domicílio**
- Tocar em:** **Caixa de ferramentas** (representada pela pequena chave inglesa no canto)
- Digitar:** Código do instalador mestre
- Tocar em:** **Adicione dispositivos**
- Pressionar/Soltar:** O botão Associação no termostato, interruptor ou fechadura.

OBSERVAÇÃO: Alguns dispositivos podem solicitar que o botão de programação seja pressionado mais de uma vez. Para obter detalhes, consulte as instruções do dispositivo Z-Wave.

Aguarde até que o painel consulte todas as informações do dispositivo.

- Pressionar:** **Voltar**
- Pressionar:** **Voltar**



Pressionando o botão de programação do dispositivo

REMOVENDO UM TERMOSTATO, INTERRUPTOR OU FECHADURA

Como os dispositivos Z-Wave são tipicamente programados para uma rede Z-Wave na fábrica durante os testes, a maioria dos dispositivos Z-Wave precisará ser removida da rede antes de adicioná-la ao painel de controle. Para remover um dispositivo Z-Wave:

- Tocar em:** **Serviços em domicílio**
- Tocar em:** **Caixa de ferramentas** (representada pela pequena chave inglesa no canto)
- Digitar:** Código do instalador mestre
- Tocar em:** **Remova dispositivos**
- Pressionar/Soltar:** O botão Associação no termostato, interruptor ou fechadura.

OBSERVAÇÃO: Alguns dispositivos podem solicitar que o botão de associação seja pressionado mais de uma vez. Para obter detalhes, consulte as Instruções de instalação do dispositivo Z-Wave.

O painel de controle exibe a seguinte mensagem: "Um dispositivo foi removido da/de outra rede."

CRIANDO UMA CENA

Uma cena oferece a capacidade de enviar comandos para diferentes dispositivos ao mesmo tempo. Para criar uma cena:

- Tocar em:** **Serviços em domicílio**
- Tocar em:** **Cenas**
- Tocar em:** **Adicionar cena**
- Digitar:** Um nome para a nova cena usando o teclado.

- Tocar em:** **OK**
- Tocar em:** **Adicionar**
- Tocar em:** **Interruptor Z-Wave, Termostato Z-Wave ou fechadura Z-Wave**

Selecionar: *Para interruptor:* LIGADO/DESLIGADO
Para termostato: Modo desejado e ponto de ajuste
Para fechadura: Destrançar/Trancar

- Tocar em:** **OK**
- Pressionar:** Voltar
- Pressionar:** **Executar** para testar a cena.
- Pressionar:** Voltar

CRIANDO UMA REGRA

Uma *regra* dá a capacidade de acionar uma cena após um evento específico do painel de controle. Por exemplo, você pode criar uma regra para armar o sistema de segurança quando ocorrer um alarme. Para criar uma regra:

- Tocar em:** **Serviços em domicílio**
- Tocar em:** **Regras**
- Tocar em:** **Adicionar regra**
- Tocar em:** ◀ ou ▶ para escolher uma regra
- Tocar em:** ◀ ou ▶ para escolher uma cena
- Selecionar:** **Voltar**

CONFIGURAÇÃO FINAL (E CRIANDO UMA REDE EM MÁLHA)

- Tocar em:** **Serviços em domicílio**
- Tocar em:** **Caixa de ferramentas** (representada pela pequena chave inglesa no canto)
- Tocar em:** **Caixa de ferramentas avançada**
- Tocar em:** **Selecione Redescobrir rede**

SE DESEJAR CRIAR UMA REDE EM MALHA: Para criar uma rede em malha/usando dispositivos como repetidores, complete as etapas acima e depois reconheça os dispositivos na seguinte ordem: (1) Interruptores, (2) Termostatos e (3) Fechaduras.

PROGRAMAÇÃO DE CONTROLE DE ALARME Q3 (Continuação)

- Digitar:** **Número de série do controle remoto <nº> (7 dígitos)** Digite o número de série manualmente (7 dígitos) ou coloque o painel em modo de reconhecimento tocando em **Deslocamento > Reconhecer** e, em seguida, toque no botão **Armado e Sair** no controle de alarme até que o LED acenda e o sensor transmita o número de série.
- Selecionar:** **Idade do equipamento do controle remoto nº (0 a 1)** ▶ para selecionar (0) *Novo* ou (1) *Existente*. Toque em ▼
- Selecionar:** **Tecla de emergência do controle remoto nº (0 a 4)** ▶ para selecionar (0) *Desabilitado*, (1) *Alarme auxiliar*, (2) *Alarme audível*, (3) *Pânico silencioso* ou (4) *Fogo*. Toque em ▼
- Selecionar:** **Controle remoto pode desarmar (Habilitado/Desabilitado)** ▶ até a opção desejada ▼
- Construir:** **Descritor de voz do sensor RF nº** Toque em **Inserir**. Toque em ▶ para rolar as palavras disponíveis ou digitar o código de 3 dígitos associado à palavra desejada. Toque em **Inserir** novamente antes de adicionar outra palavra. Há no máximo cinco (5) palavras. Consulte *Descritores de voz* na página 4. Toque em ▼
- Selecionar:** **Armar sem atraso controle remoto <nº> (0 a 1)** ▶ para selecionar (0) *Desabilitado* ou (1) *Habilitado*. Toque em ▼
- Selecionar:** **Controle remoto nº Tecla nº Saída (0 a 2)** ▶ para selecionar (0) *Desabilitado*, (1) *Alternar saída* ou (2) *Saída momentânea*. Toque em ▼

TELA RESUMO DO CONTROLE REMOTO nº

O resumo mostra as configurações de cada sensor. Toque em **Editar próximo** para adicionar o próximo controle de alarme ou toque em **Editar atual** para reconfigurar o controle de alarme atual. Toque em **Ignorar** para mover para *Programação do teclado Q4*.

PROGRAMAÇÃO DO TECLADO Q4

Se não for necessária nenhuma programação de teclado, toque em **Ignorar** para ir para *Programação de campo* para comunicação.

(Q4) SELECIONE O TECLADO RF nº (1 a 4)

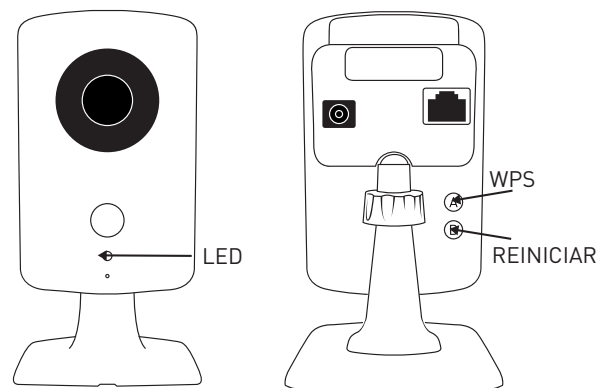
- Selecionar:** **Teclado RF Teclado nº (1 a 4)** ▶ para selecionar o número do teclado desejado. Toque em ▼
- Selecionar:** **Teclado RF nº usado (0 a 1)** ▶ para selecionar (0) *Desabilitado* ou (1) *Habilitado*. Toque em ▼
- Selecionar:** **Código do equipamento do teclado RF nº** ▶ para selecionar o código (consulte *Códigos de equipamentos* na página 4). Toque em ▼
- Digitar:** **Número de série 1 do teclado RF (7 dígitos)** Digite o número de série ou coloque o painel de controle no modo de reconhecimento tocando em **Deslocamento > Reconhecer** e acione o sensor para transmitir o número de série para o painel de controle.

TELA RESUMO DO TECLADO RF nº

O resumo mostra as configurações de cada sensor. **Editar próximo** para adicionar o próximo teclado, **Editar atual** para reconfigurar o teclado atual. Toque em **Ignorar** para mover para *Programação de campo para comunicação*.

INSTALANDO A CÂMERA HD INTERNA (2GIG-CAM-HD100)*

*A 2GIG-CAM-HD100 não está disponível em todas as regiões



Estados do LED

Estado	Padrão do LED
Operação normal	VERDE contínuo
Problemas de conectividade	VERMELHO intermitente
Transação WPS em andamento	AMARELO intermitente
Reinicialização	AMARELO contínuo

RESTAURAR OS PADRÕES DE FÁBRICA

Pressionar e manter pressionado o botão (B) até que o LED da câmera mude para amarelo (aproximadamente 10 segundos). Quando o LED da câmera mudar para amarelo, solte o botão (B) para restaurar os padrões de fábrica da câmera.

WIFI PARA O ROTEADOR LOCAL (WPS)

- Se o roteador local suportar WiFi Protected Setup (WPS), pressione o botão WPS (A) até que o roteador entre no modo WPS (os indicadores variam ligeiramente de roteador para roteador). Isso dá ao roteador a capacidade de "escutar" um novo dispositivo com WPS.
- Pressione o botão WPS (A) na câmera. Essa ação fará com que a câmera se apresente ao roteador como um dispositivo com WPS. Embora a câmera esteja no modo WPS, o LED na câmera pisca AMARELO.
- Não pressione nenhum botão da câmera até que o LED dela fique VERDE, o que indica que a câmera se conectou à rede.
- No site Alarm.com, adicione e configure a câmera.

WIFI PARA O ROTEADOR LOCAL

- Conecte a câmera diretamente ao roteador usando um cabo Ethernet.
- No site Alarm.com, adicione e configure a câmera para conectar usando WiFi.
- Desconecte o cabo de força da câmera.
- Desconecte o cabo Ethernet da câmera. Será estabelecida uma conexão WiFi.

ETHERNET PARA O ROTEADOR

- Conecte a câmera diretamente ao roteador usando um cabo Ethernet.
- No site Alarm.com, adicione e configure a câmera.

OBSERVAÇÃO: Pontos de acesso e "hot spots" de celular não funcionarão com a Câmera HD100. Você deve ter um roteador instalado na casa.

Descritores de Voz



Os descritores de voz abaixo estão disponíveis em versão de firmware 1.14. As versões anteriores podem não ter todos os descritores nesta lista.

002	abortar	062	porta	123	instantâneo	182	canil	244	para
003	ac	063	andar de baixo	124	interior	183	energia	245	ferramenta
004	acesso	064	entrada da garagem	125	intrusão	184	pressione	246	transmitido
005	alarme	065	leste	126	é	185	anterior	247	transmissor
006	e	066	oito	127	tecla	186	bomba	248	problema
007	anúncio	067	dezoito	128	controle remoto	187	rádio	249	ligar
008	área	068	oitenta	129	teclado	188	pronto	250	tv
009	armar	069	elétrico	130	das crianças	189	parte traseira	251	doze
010	armado	070	onze	131	cozinha	190	geladeira	252	vinte
011	armando	071	emergência	132	lavanderia	191	relé	253	dois
012	às	072	entrar	133	esquerda	192	remoto	254	destravar
013	sótão	073	entrada	134	nível	193	repetir	255	superior
014	áudio	074	entrada	136	biblioteca	194	bloqueio de rf	256	andar superior
015	automático	075	erro	136	luz	195	direita	257	usuário
016	automação	076	exercício	137	luzes	196	sala	258	utilidade
017	auxiliar	077	sair	138	bebidas	197	cofre	259	válvula
018	sair	078	saia agora	139	living	198	segundo	260	vídeo
019	do bebê	079	exterior	140	carregando	199	segurança	261	voz
020	voltar	080	externo	141	fechadura	200	sensor	262	parede
021	porão	081	falha	142	sótão	201	sensores	263	armazém
022	banheiro	082	família	143	baixo	202	serviço	264	água
023	bateria	083	ventilador	144	principal	203	sessão	265	oeste
024	quarto	084	quinze	145	manutenção	204	definir	266	janela
025	bônus	085	cinquenta	146	mestre	205	sete	267	sem fio
026	pausa	086	incêndio	147	médico	206	dezesete	268	quintal
027	botão	087	alerta de incêndio	148	remédio	207	setenta	269	zero
028	ignorar	088	detector de incêndio	149	menu	208	barracão	270	zona
029	inibido	089	primeiro	150	meio	209	oficina	271	campanha
030	gabinete	090	cinco	151	monitor	210	lado	272	menino
031	cancelar	091	inundação	152	movimento	212	silencioso	273	câmera
032	monóxido de carbono	092	piso	153	detector de movimento	213	sirene	274	concavidade
033	adega	093	fluido			214	seis	275	da filha
034	celular	094	lâmina	154	lama	215	dezesseis	276	campanha da porta
035	radio celular	095	para	155	nove	216	sessenta	277	da moça
036	centro	096	quarenta	156	dezenove	217	claraboia	278	imagem
037	verificar	097	quatro	157	noventa	218	deslizante	279	sensor de imagem
038	baú	098	quatorze	158	norte	219	fumaça	280	homem
039	da criança	099	quarto	159	não	220	sirene	281	sensor
040	chime	100	vestíbulo	160	não pronto	221	sul	282	do filho
041	closet	101	congelar	161	sem retardo	222	espaço	283	sol
042	código	102	congelador	162	sem retardo na entrada	223	extra	284	teatro
043	comunicações	103	frente			224	degraus	285	asa
044	computador	104	fornalha	163	enfermaria	225	estrela	286	chave
045	controle	105	jogo	164	desligado	226	status		
046	resfriar	106	garagem	165	escritório	227	ficar		
047	canto	107	gás	166	ligado	228	parar		
048	pátio	108	portão	167	um	229	armazenamento		
049	rastejar	109	vidro	168	cem	230	estudo		
050	atual	110	quebra de vidro	169	saída	231	reservatório		
051	dia	111	convidado	170	fora	232	jardim de inverno		
052	deck	112	arma	171	em cima	233	supervisão		
053	graus	113	salão	172	painel	234	sistema		
054	sala íntima	114	corredor	173	pânico	235	tamper		
055	destacado	115	desligar	174	despensa	236	temperatura		
056	detector	116	pendurado	175	pátio	237	dez		
057	diminuir	117	aquecer	176	perímetro	238	finalizado		
058	jantar	118	alto	177	linha telefônica	239	termostato		
059	desarmar	119	casa	178	reproduzir	240	terceiro		
060	desarmado	120	casa	179	polícia	241	treze		
061	doca	121	gelo	180	piscina	242	trinta		
		122	dentro	181	varanda	243	três		

Códigos Equipamentos

Os códigos de equipamentos abaixo estão disponíveis em versão de firmware 1.14. As versões anteriores podem não ter todos os códigos nesta lista.

(0000)	Outro	(0692)	Detector de CO existente	(0873)	Módulo de controle 2gig
(0470)	HW R-D/W "5818MNL"	(0708)	Sensor de calor existente	(0895)	Detector de calor/fumaça SMKT2-345
(0475)	Detector de quebra de vidro existente	(0859)	Detector CO1-345C CO (Canadá)		GE (EUA/Canadá)
(0491)	Pendente de pânico HW "5802MN2"	(0860)	Detector CO1-345 CO (EUA)	(1026)	Detector CO 2gig
(0519)	Quebra de vidro HW "5853"	(0862)	Contato estreito de porta/janela 2gig	(1058)	Detector de fumaça 2gig
(0530)	HW PIR "5894PI"	(0863)	Contato de porta embutida 2gig	(1059)	Teclado touch screen sem fio
(0533)	HW PIR "5890"	(0864)	Detector de quebra de vidro existente		2GIG-TS1
(0556)	Sensor de inundação/temperatura existente	(0866)	Controle de alarme com quatro botões KEY2-345	(1061)	Sensor de inclinação
(0557)	HW Heat Sensor "5809"	(0867)	Teclado sem fio 2gig	(1062)	Sensor de inclinação 2GIG
(0577)	Controle de alarme existente	(0868)	Botão de pânico remoto 2gig	(1063)	Campanha 2GIG
(0589)	Fumaça HW "5808W3"	(0869)	PIR1-345 PIR com imunidade para animais 2gig	(1064)	Sensor de inibição 2GIG
(0609)	Detector de movimento existente			(1065)	Sensor de inundação 2GIG
(0616)	Detector de fumaça existente	(0871)	Detector de fumaça SMKE1-345C (Canadá)	(1066)	Sensor de choque 2GIG
(0624)	Sensor de inundação HW "5821"			(9999)	Sensor de imagem Alarm.com
(0637)	HWD/W"5816"	(0872)	Detector de fumaça SMKE1-345C (EUA)		
(0655)	Contato de janela/porta existente				